



DOLNOŚLĄSKA POLITYKA WODNA
Analiza potencjału retencyjnego województwa dolnośląskiego

• MODUŁ 7

gmina LUBAŃ

karta
retencji



INSTYTUT ROZWOJU TERYTORIALNEGO

ul. J. Wł. Dawida 1A

50-527 Wrocław

www.irt.wroc.pl

tel. +48 71 374 95 00

Maciej Zathey – dyrektor IRT

Agnieszka Wałęga – z-ca dyrektora ds. planowania strategicznego i przestrzennego

Przemysław Malczewski – z-ca dyrektora ds. klimatu i energii

Autorzy opracowania SWECO:

Patryk Pszczółkowski – Kierownik Projektu

Henryk Grzywna – koordynator merytoryczny/zastępca Kierownika Projektu

Radosław Stodolak – ekspert hydrolog

Wiktoria Brzezińska – ekspert meteorolog/klimatolog

Paweł Dąbek – ekspert GIS

Patryk Nowicki – ekspert GIS

Mikołaj Maciejewski – ekspert GIS

Roksana Barska – ekspert ds. gospodarki wodnej

Wojciech Lewandowski – ekspert ds. środowiska

Przemysław Kędziora – ekspert fitosocjolog

Kamila Kozłowska – specjalista ds. automatyzacji procesów

Zespół konsultacyjno-koordynujący IRT:

Aleksandra Sieradzka-Stasiak

Katarzyna Dudek

Ewa Skoczeń

skład i oprawa graficzna: IRT/SWECO



DOLNOŚLĄSKA BAZA WIEDZY O WODZIE



Wrocław, październik 2025





zawartość

Podstawowe informacje o gminie

Dane administracyjne i fizycznogeograficzne.

Retencja - ocena

Szacunkowe wielkości istniejącej oraz potencjalnej retencji.

Retencja - wskaźniki

Parametryzacja wielkości potencjału retencyjnego.

Retencja w przestrzeni

Lokalizacji istniejących oraz potencjalnych obszarów retencji.

Współpraca w ramach zlewni

Współpraca gmin w ramach zlewni.

Rekomendacje

Wnioski z wyników Opracowania, jak i ogólnych doświadczeń związanych z zagadnieniem retencji.

zakres przestrzenny

Analizą został objęty obszar województwa dolnośląskiego wraz z kołnierzem obejmującym zlewnie III rzędu, w tym zlewnie transgraniczne po stronie polskiej, czeskiej i niemieckiej, leżące poza granicami województwa.



zatrzymać wodę

BAGNA I MOKRADŁA



RETENCJA LEŚNA



RETENCJA GLEBOWA



MELIORACJE ROLNICZE



RETENCJA DOLIN
RZECZNYCH



RETENCJA STARORZECZY



RETENCJA MAŁYCH
ZBIORNIKÓW WODNYCH



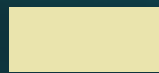

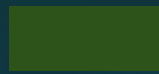



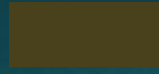
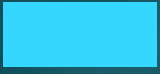

RETENCJA MIEJSKA



podstawowe informacje o gminie



POKRYCIE TERENU

	Grunty orne	7 322,3 ha	51,6%		Tereny przemysłowe	31,5 ha	0,2%
	Lasy	3 726,6 ha	26,2%		Tereny komunikacyjne	99,9 ha	0,7%
	Użytki zielone	2 161,8 ha	15,2%		Tereny pozostałe	55,5 ha	0,4%
	Zabudowa mieszkaniowa	463,8 ha	3,3%		Wody powierzchniowe	142,7 ha	1,0%
	Tereny rekreacyjno - wypoczynkowe	240,9 ha	1,7%				



Liczba ludności
6,5 tys. (2024)



Powierzchnia gminy
142 km²



Wysokość minimalna
194,51 m n.p.m.



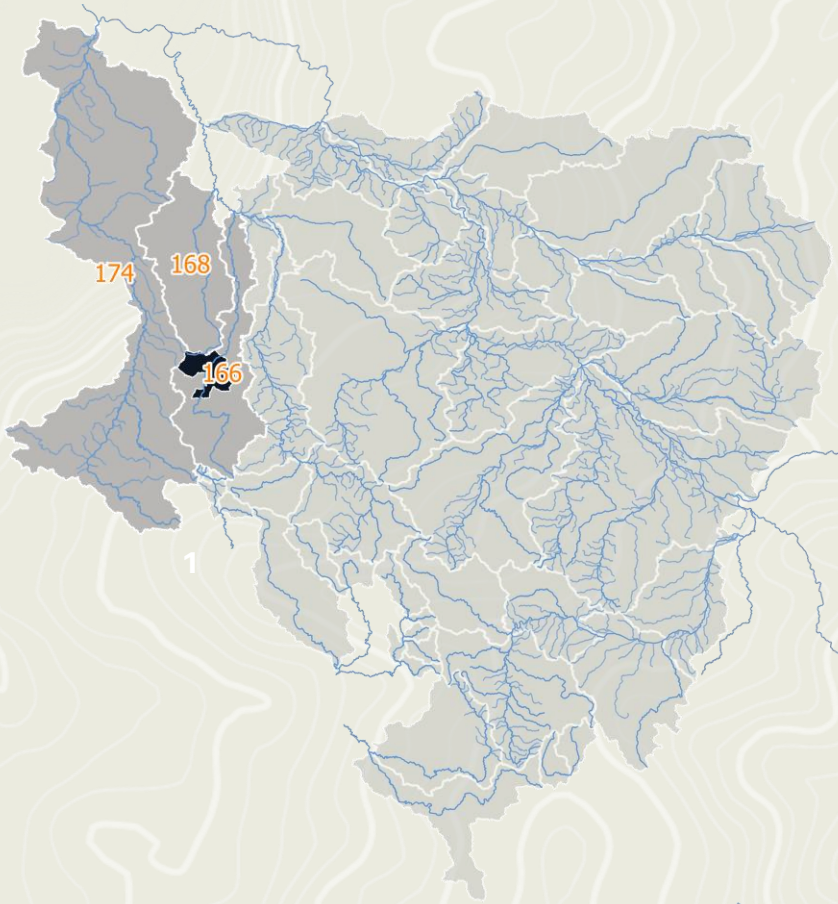
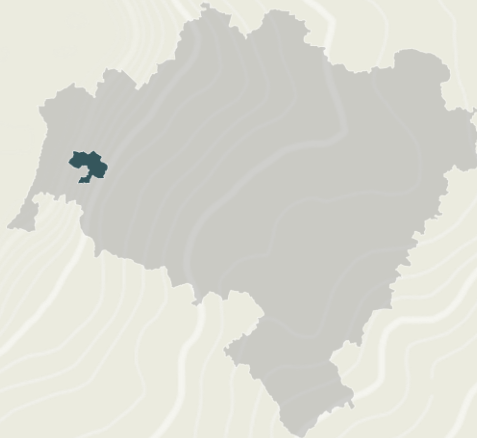
Długość sieci rzecznej
19,4 km

GMINA LUBAŃ

Typ
wiejska

Siedziba
Lubań

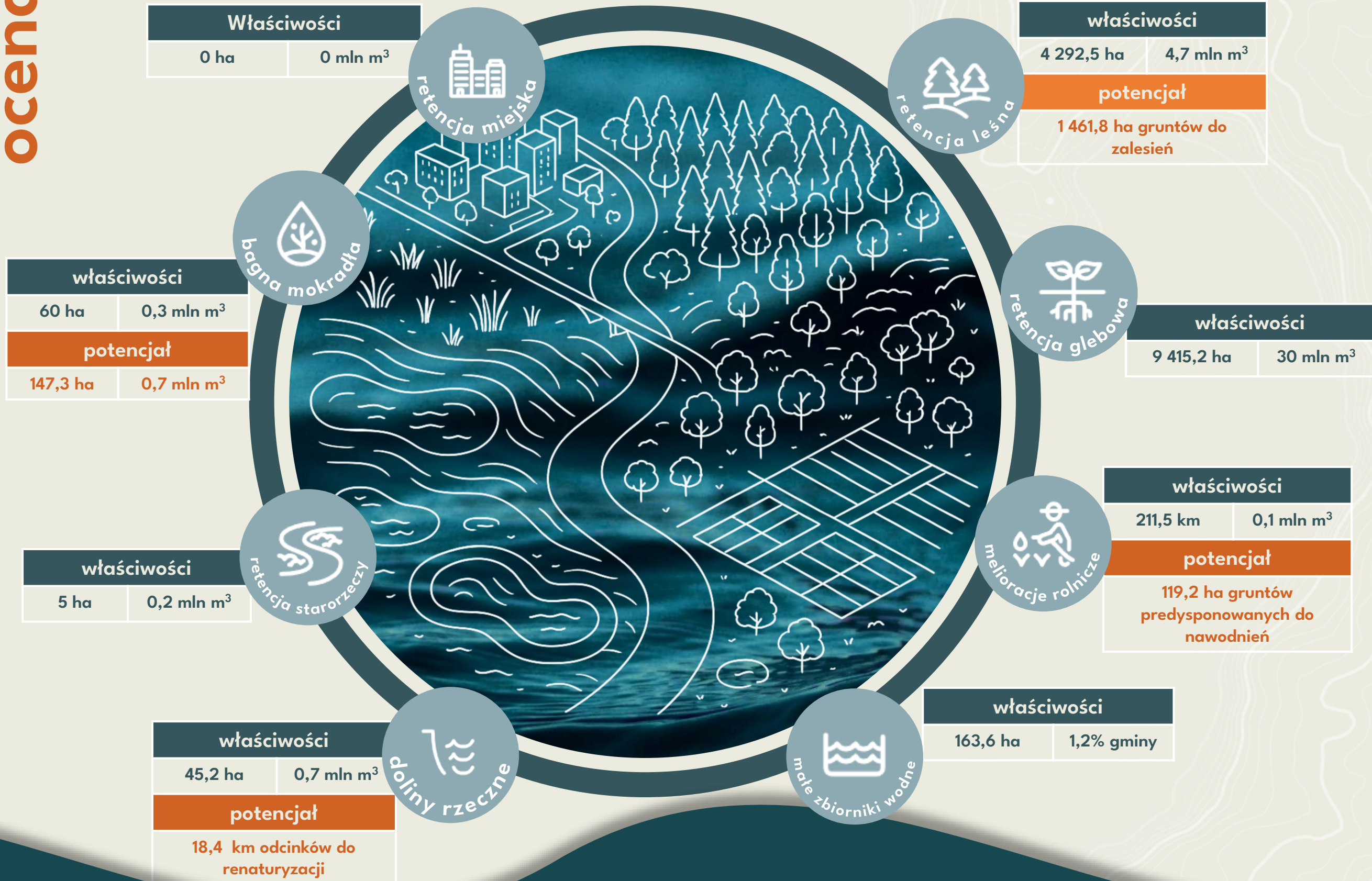
Powiat
lubański



- 166** zlewnia Kwisy
- 168** zlewnia Czernej Wielkiej
- 174** zlewnia Nysy Łużyckiej

obszary o właściwościach i potencjale retencyjnym

ocena



OBSZARY O WŁAŚCIWOŚCIACH RETENCYJNYCH

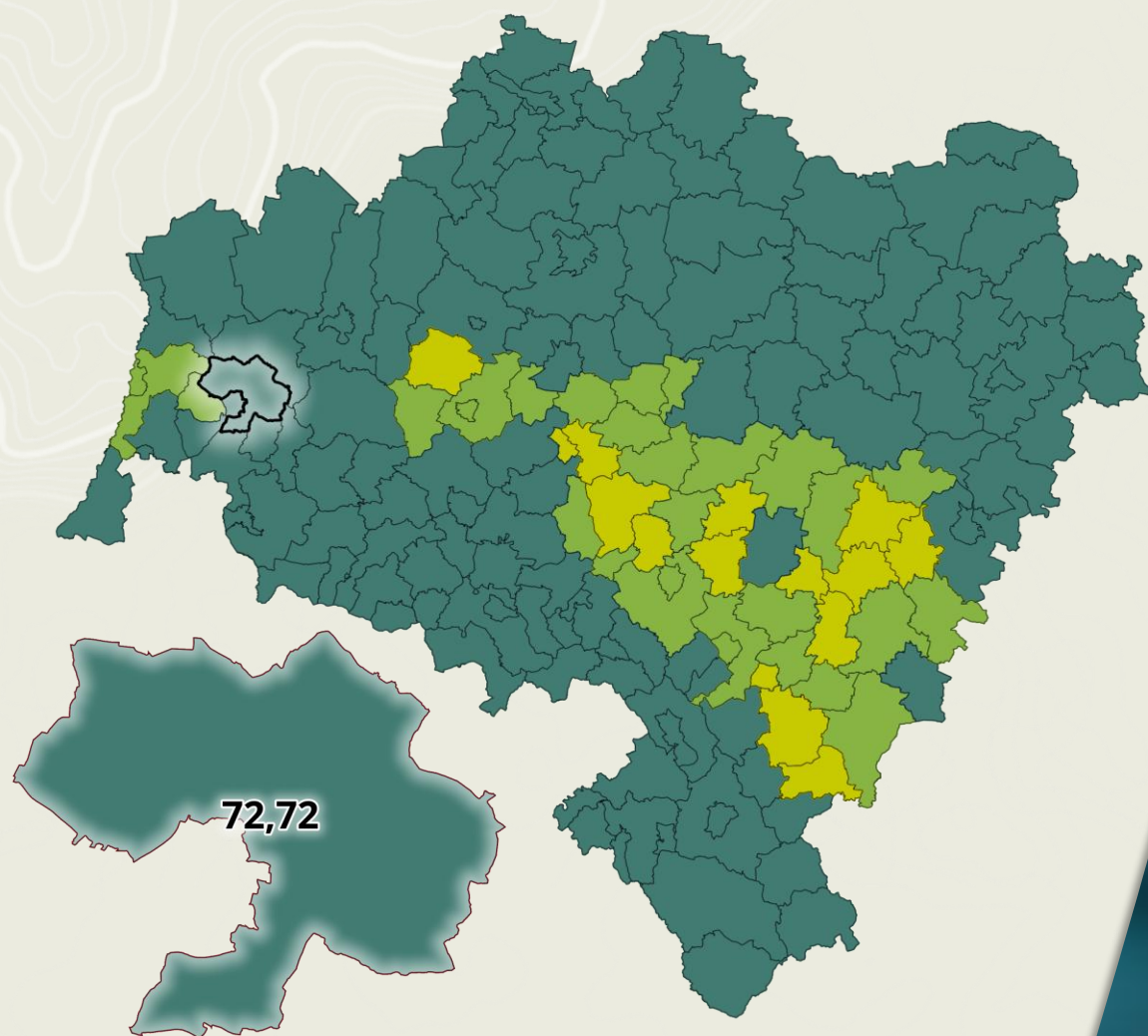
istniejące obszary o właściwościach retencyjnych – przechwytywania, gromadzenia i ograniczenia spływu wód opadowych oraz roztopowych

OBSZARY O POTENCJALE RETENCYJNYM

nowe obszary o właściwościach przechwytywania, gromadzenia i ograniczenia spływu wód opadowych oraz roztopowych

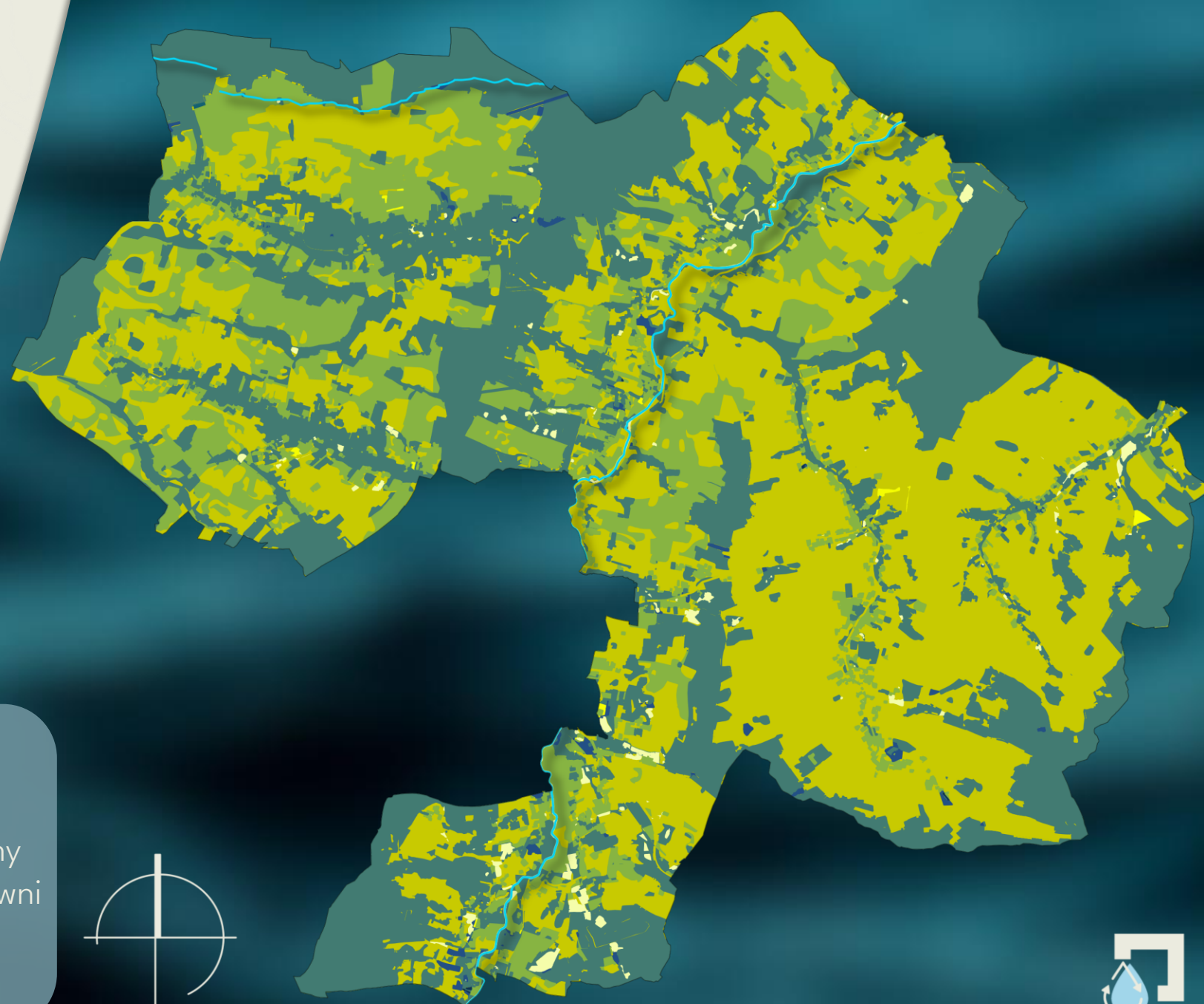
RETENCJA

wskazniki



CN wynosi 72,72 – *odpływ umiarkowany (niższy)*.
Obszar charakteryzuje się zrównoważoną retencją i odpływem.
Rekomendowane do podjęcia są działania ograniczające odpływ – osiągnięcie co najmniej *odpływu niskiego* (CN poniżej 61).

	Klasa I: Bardzo niski odpływ	<30 – 46)
	Klasa II: Niski odpływ	<46 – 61)
	Klasa III: Umiarkowany odpływ (niższy)	<61 – 74)
	Klasa IV: Umiarkowany odpływ (wyższy)	<74 – 76)
	Klasa V: Wysoki odpływ (niższy)	<76 – 80)
	Klasa VI: Wysoki odpływ (wyższy)	<80 – 91)
	Klasa VII: Najwyższy odpływ	<91 – 100>



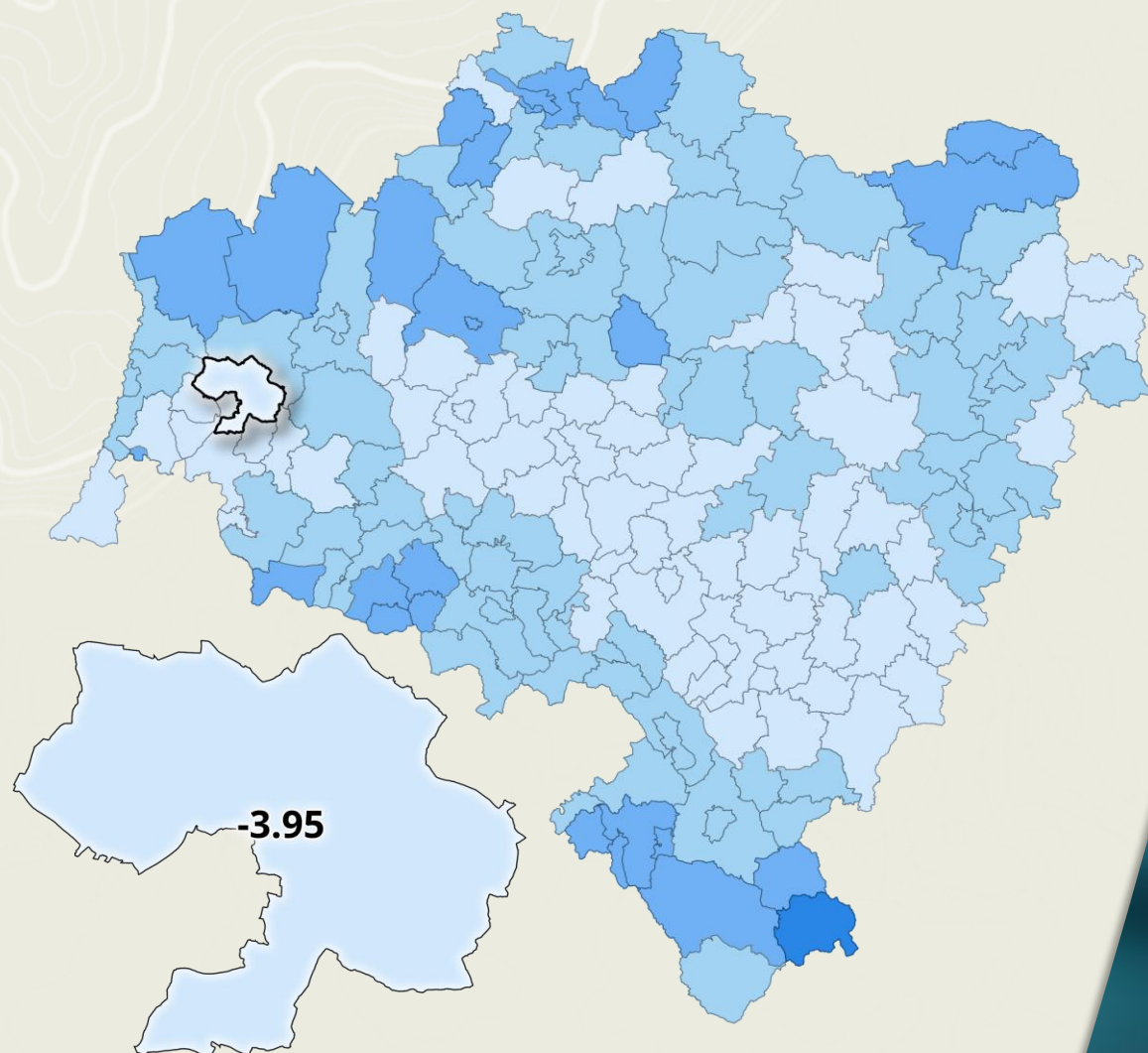
Potencjalna retencja zlewni

miara zdolności zlewni do magazynowania wody, która jest kluczowa dla oceny hydrologicznych właściwości terenu. Określa ilości wody zatrzymywanej w zlewni na powierzchni terenu oraz w glebie. Charakteryzuje ją wskaźnik CN.



RETENCJA

wskazniki



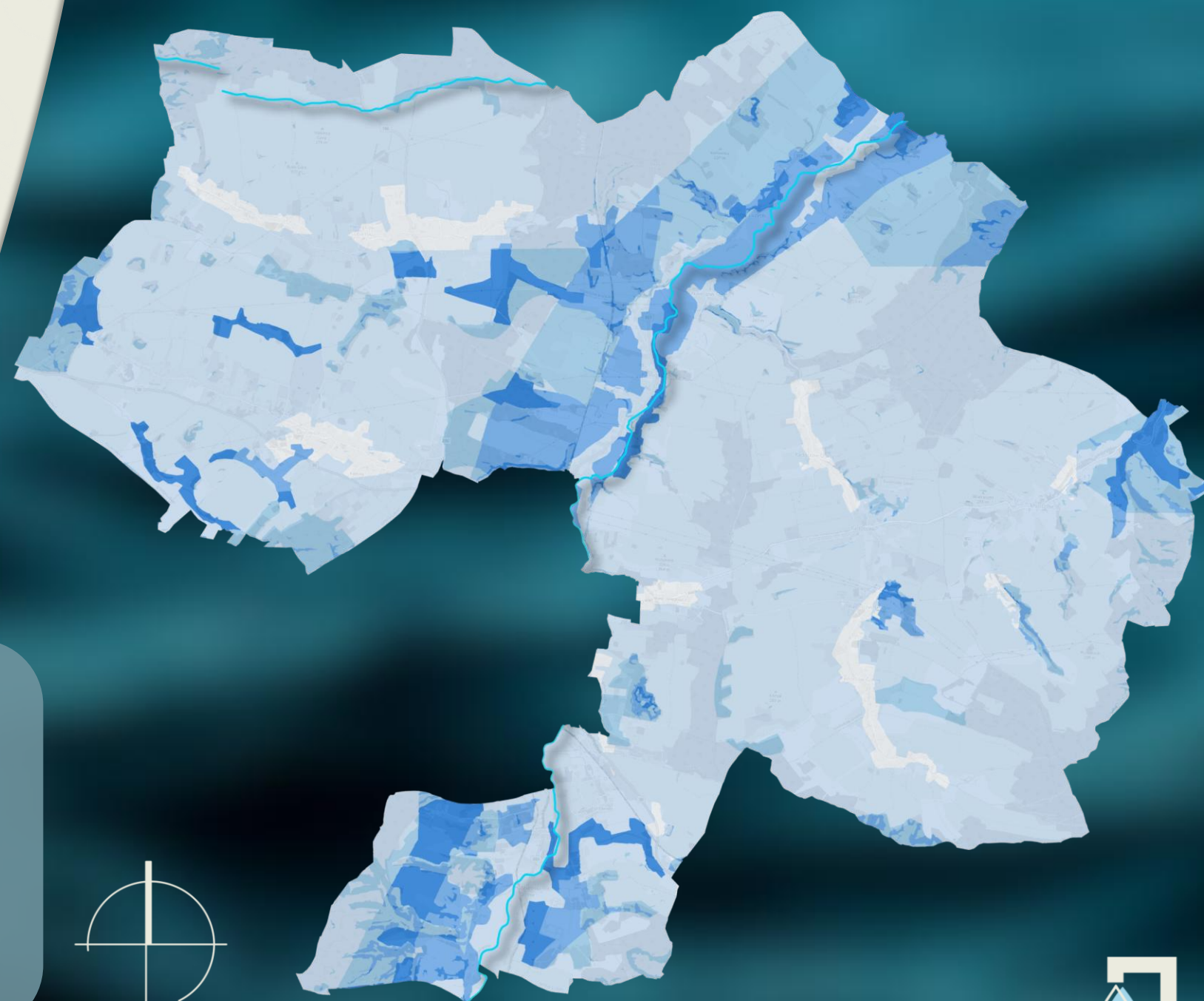
Wskaźnik LHP wynosi -3,95 – *ograniczony potencjał wodny (mniejszy)*.

Rekomendowane do podjęcia są działania zwiększające potencjał retencyjny – osiągnięcie *ograniczonego potencjału retencyjnego (większego)* (LHP powyżej -3).

wskaźnik LHP – krajobrazowy potencjał hydryczny

określa zdolność obszaru do spowolnienia i zatrzymania odpływu oraz infiltracji opadów do gruntu. Obrazuje wpływ użytkowania terenu i kluczowych parametrów zlewni na opóźnienie odpływu i wielkość retencji.

	Kategoria I: Obszary o najwyższym, wyjątkowym potencjale wodnym	20 pkt i więcej
	Kategoria II: Obszary o bardzo dobrym potencjale wodnym	<10 – 20)
	Kategoria III: Obszary o przeciętnym potencjale wodnym (większym)	<3 – 10)
	Kategoria IV: Obszary o przeciętnym potencjale wodnym (mniejszym)	<0 – 3)
	Kategoria V: Obszary o ograniczonym potencjale wodnym (większym)	<-3 – 0)
	Kategoria VI: Obszary o ograniczonym potencjale wodnym (mniejszym)	<-10 – -3)
	Kategoria VII: Obszary o najniższym potencjale wodnym	mniej niż -10



Retencja bagien i mokradeł

Obszary wodno-błotne to bagna, błota, torfowiska oraz zbiorniki wodne których głębokość nie przekracza 6 m. Cechą wspólną jest przesycanie wodą podłoża i występowania roślin wodolubnych.

Obszary mokradeł pełnią różnorodne funkcje – zapobiegają powodziom, suszom, poprawiają bilans wodny, pełnią rolę naturalnych filtrów oczyszczających wodę, stanowią rezerwuuar słodkiej wody, magazynują duże ilości węgla organicznego, zapewniają warunki do życia wielu organizmom, przyczyniając się do wzrostu bioróżnorodności i ochrony zasobów przyrody.



retencja bagien i mokradeł



Retencja leśna

polega na zdolności lasów do przechwytywania, magazynowania i powolnego uwalniania wody deszczowej.

Zdolności retencyjne posiada szata roślinna, gleba, ściółka, grunt, śnieg, zbiorniki wodne i ciek wodne, a także inne elementy ekosystemów leśnych - torfowiska, bagna, oczka wodne i starorzecza.

Wielkość odpływu ze zlewni zależy nie tylko od wskaźnika zalesienia, ale także od stanu drzewostanów, jego wieku i składu gatunkowego.

Retencja leśna wspomaga w regulację lokalnych zasobów wodnych, zmniejszając ryzyko powodzi i suszy oraz poprawiając jakość wód gruntowych.



retencja leśna



Retencja glebowa

Retencja glebowa polega na zatrzymaniu wody w profilu glebowym, co umożliwia późniejsze pobieranie jej przez rośliny. Kluczowym aspektem jest rodzaj gleby, a możliwość retencji wody w glebie określa się za pomocą całkowitej pojemności wodnej gleby – zdolności gleby do zatrzymania opadu atmosferycznego, podsiąku kapilarnego, spływu powierzchniowego i podpowierzchniowego (im gleba cięższa, tym mniejsza zdolność do zatrzymania w niej wody).

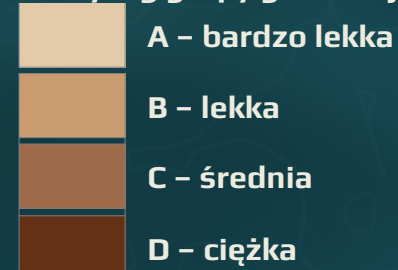
Melioracje rolnicze

Systemy melioracji rolniczych w skali zlewni mają bardzo istotne znaczenie w kształtowaniu stosunków wodnych i wpływają na bilans obiegu wody w zlewniach. Obiekty melioracji szczegółowych jako nawadniająco-odwadniające mogą stanowić obszary retencji szczególnie na obszarach zagrożonych suszą. Zatrzymanie wody w rowie przyczynia się do nawadniania terenu przyległego. Efekt retencjonowania wody w rowach można uzyskać poprzez zastosowanie przegród stałych w postaci progów piętrzących lub urządzeń o zmiennym poziomie piętrzenia, np. zastawek, zarówno na rowach, jak i małych ciekach.



melioracje rolnicze

Gleby wg grupy glebowej

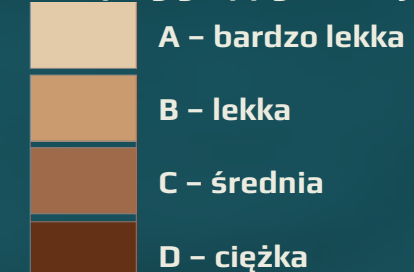


Melioracje rolnicze istniejące

Obszary o potencjale wprowadzenia dwufunkcyjnych melioracji

retencja glebowa

Gleby wg grupy glebowej



Gleby cenne rolniczo



Retencja dolin rzecznych

Odtwarzanie retencji dolin rzecznych ma związek z odsuwaniem bądź rozbiórką wałów przeciwpowodziowych tam, gdzie brak jest obiektów wymagających ochrony lub położone są daleko od koryta rzeki. Wiąże się również ze zmianą charakteru roślinności i ograniczeniem prac utrzymaniowych w międzywału.

Renaturyzacja odcinków rzek

Analizy pozwoliły zidentyfikować silnie zmienione odcinki cieków predysponowane do przeprowadzenia działań renaturyzacyjnych. Wskazano odcinki wyprostowane, indeks skośności zbliżony do 1.

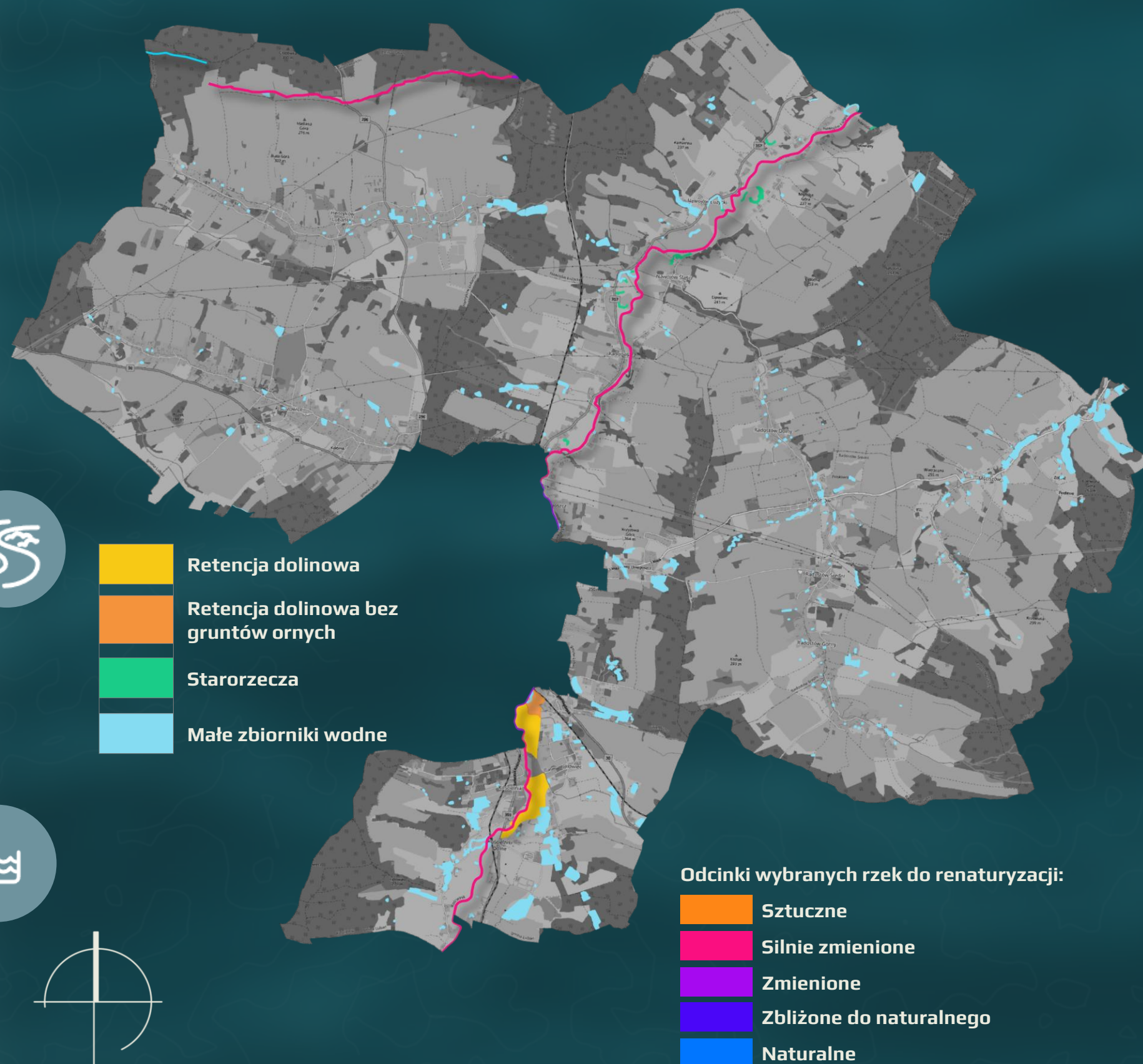
Retencja starorzeczy

Polega na gromadzeniu wody w dawnych korytach rzek, które zostały odcięte od głównego nurtu. Starorzecza pełnią funkcję naturalnych zbiorników retencyjnych, które pomagają regulować przepływ wód.

Małe zbiorniki wodne

Ten rodzaj retencji polega na gromadzeniu i przechowywaniu wody w niewielkich, sztucznych lub naturalnych zbiornikach, takich jak oczka wodne, stawy, małe jeziora czy zbiorniki retencyjne.

retencja dolinowa, starorzeczy oraz małych zbiorników wodnych



Retencja miejska

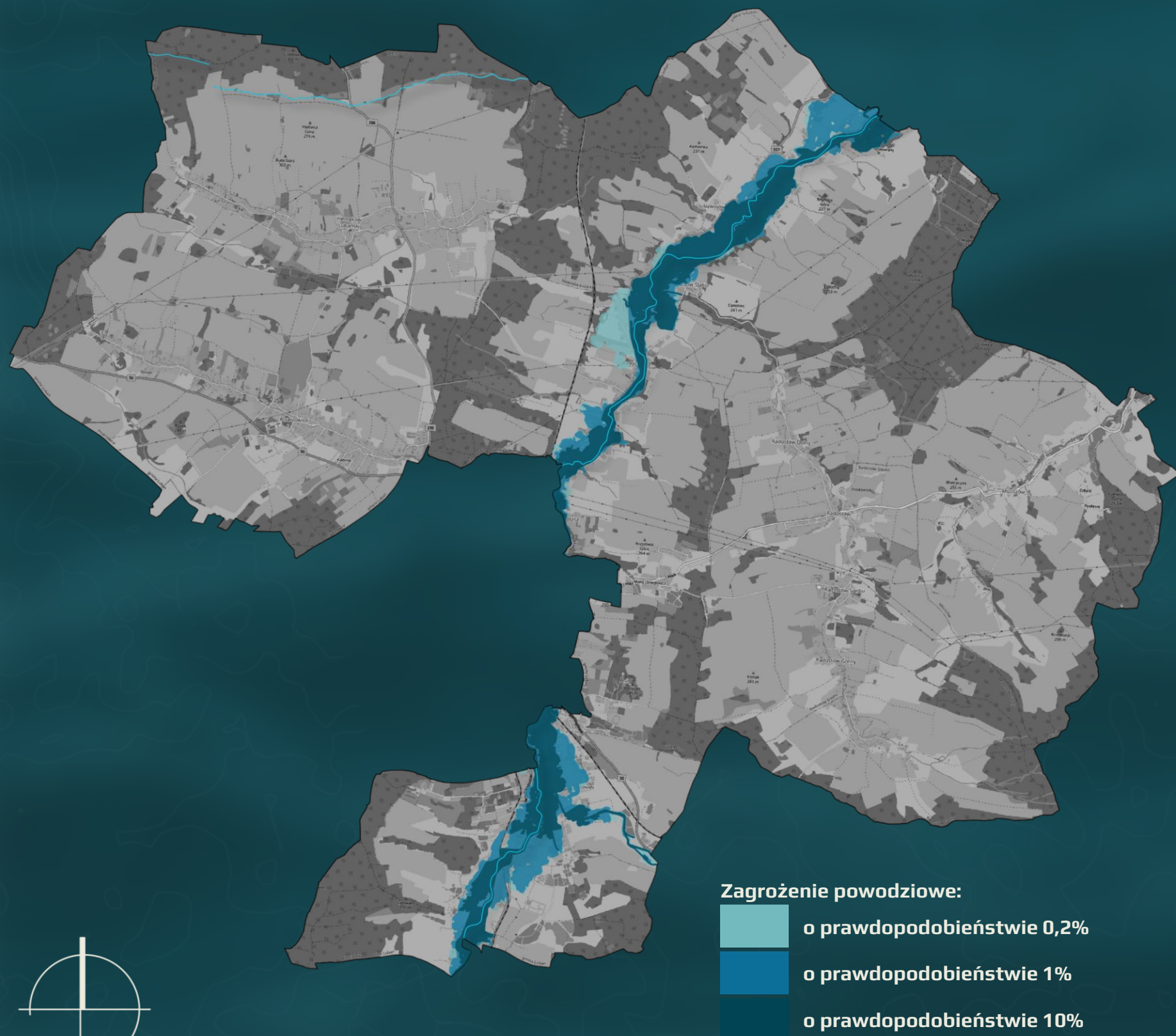
Retencja miejska to szerokie pojęcie, obejmujące różnorodne działania mające na celu zatrzymywanie wody opadowej jak najbliżej miejsca jej wystąpienia na terenach zurbanizowanych. W skład retencji miejskiej wchodzi działania określone jako błękitno-zielona infrastruktura (BZI).

Obszary zagrożenia powodziowego

Obszar zagrożenia powodziowego to teren, na którym istnieje ryzyko wystąpienia powodzi o określonym prawdopodobieństwie, obejmujący zasięg wód powodziowych i potencjalne skutki dla ludzi, mienia oraz środowiska. Ograniczanie zabudowy na obszarach zagrożenia powodziowego jest istotnym elementem zrównoważonego rozwoju miast. Pozwala minimalizować ryzyko strat materialnych i zagrożenia życia mieszkańców, a jednocześnie sprzyja zachowaniu naturalnych terenów zalewowych pełniących funkcje retencyjne.



zagrożenie powodziowe



WSPÓŁPRACA w ramach zlewni

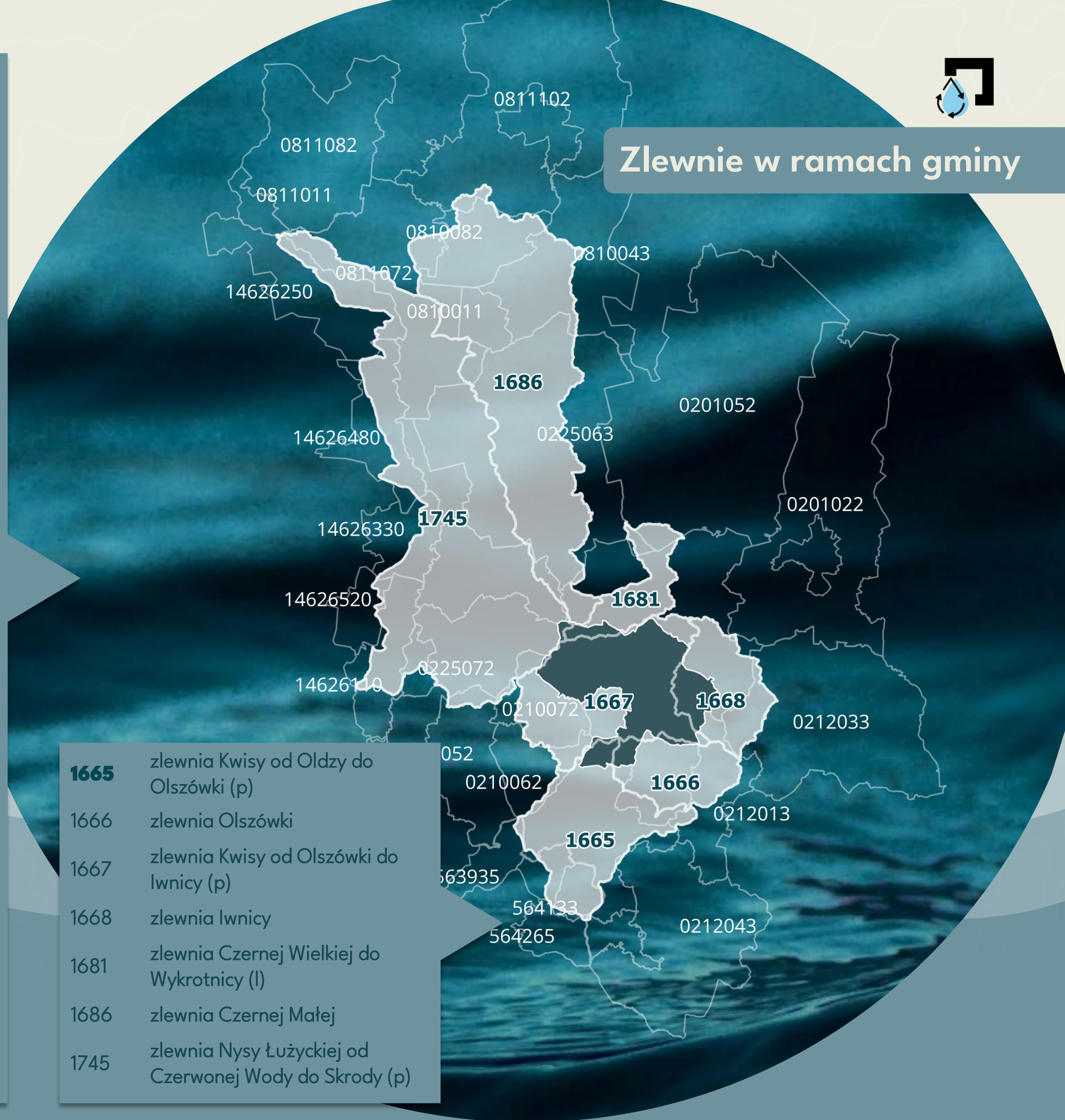
Współpraca gmin w ramach zlewni

1	0208112	Nowa Ruda (w)
2	0201043	Nowogrodziec
3	0201052	Osiecznica
4	0210011	Lubań
5	0210021	Świeradów-Zdrój
6	0210033	Leśna
7	0210042	Lubań
8	0210053	Olszyna
9	0210062	Platerówka
10	0210072	Siekierczyn
11	0212013	Gryfów Śląski
12	0212033	Lwówek Śląski
13	0212043	Mirsk
14	0225021	Zgorzelec
15	0225043	Pieńsk
16	0225052	Sulików
17	0225063	Węgliniec
18	0225072	Zgorzelec
19	0810011	Gozdnica
20	0810043	Iłowa
21	0810082	Wymiarki
22	0811011	Łęknica
23	0811072	Przewóz
24	0811082	Trzebiel
25	0811102	Żary
26	14626110	Görlitz
27	14626250	Krauschwitz i.d. O.L.
28	14626330	Neißeauve
29	14626480	Rothenburg/O.L.
30	14626520	Schöpstal
31	563935	Bulovka
32	564079	Horní Řasnice
33	564133	Jindřichovice pod Smrkem
34	564265	Nové Město pod Smrkem

1665	zlewnia Kwisy od Oldzy do Olszówki (p)
1666	zlewnia Olszówki
1667	zlewnia Kwisy od Olszówki do Iwnicy (p)
1668	zlewnia Iwnicy
1681	zlewnia Czernej Wielkiej do Wykrotnicy (l)
1686	zlewnia Czernej Małej
1745	zlewnia Nysy Łużyckiej od Czerwonej Wody do Skrody (p)



Zlewnie w ramach gminy



REKOMENDACJE

Pełny wykaz rekomendacji zawiera MODUŁ 8a

Wynikiem przeprowadzonych w ramach Opracowania analiz są

**Rekomendacje w zakresie zwiększenia potencjału retencyjnego
Dolnego Śląska ze szczególnym uwzględnieniem retencji
naturalnej i krajobrazowej**

Rekomendacje zostały sformułowane w dwóch zakresach:
ogólnym i szczegółowym, dedykowane są poszczególnym
grupom adresatów.

Rekomendacje

ogólne

Rekomendacje

szczegółowe



regulacje prawne

planowanie
przestrzenne

zalecenia techniczne
mapowanie
modelowanie

ochrona
przyrody

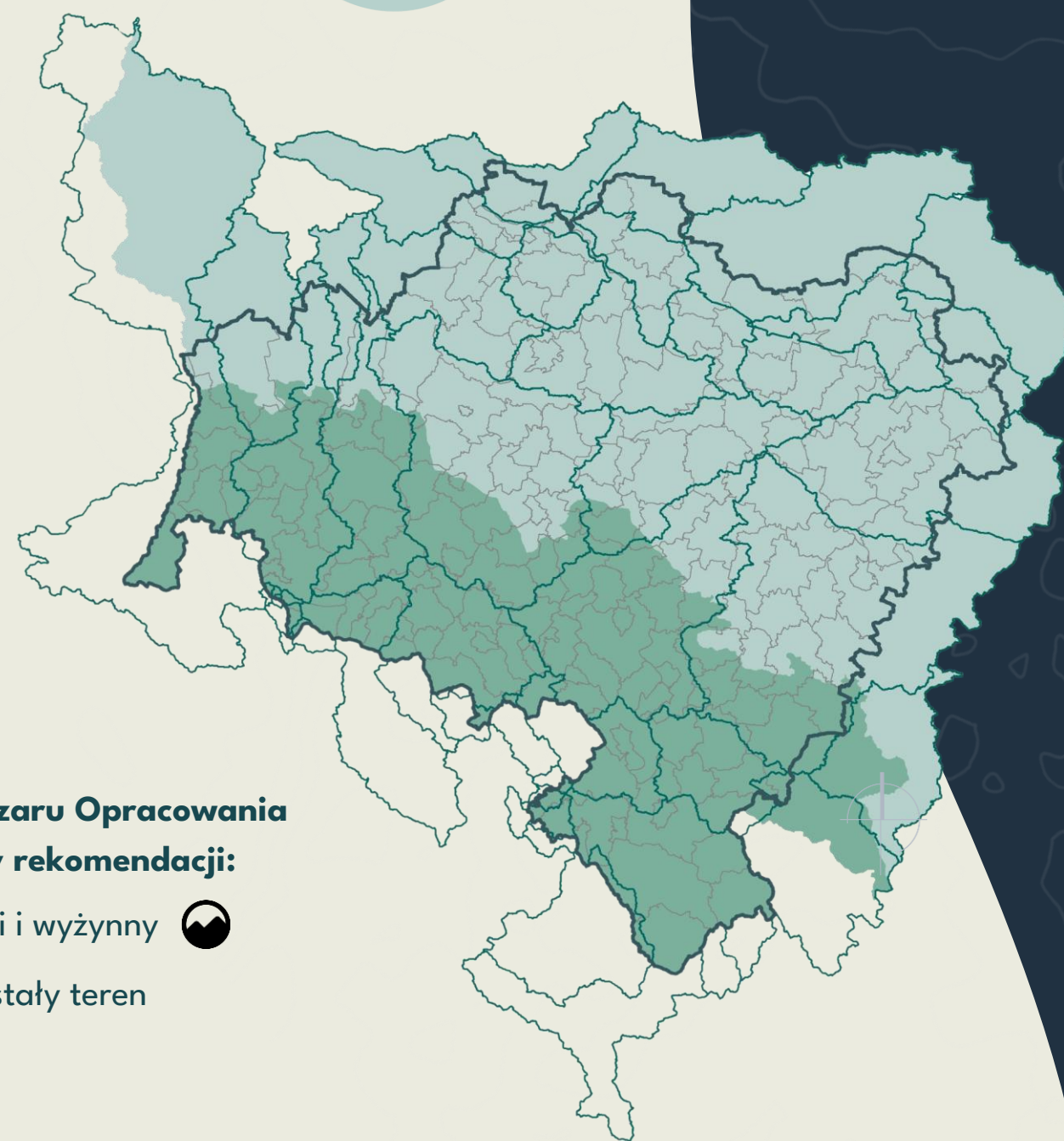
praktyki konieczne
w zakresie
gospodarowania
wodami

finansowanie

społeczność
edukacja

podział obszaru Opracowania
na potrzeby rekomendacji:

- górski i wyżynny
- pozostały teren



Z racji na zróżnicowaną rolę retencji krajobrazowej w poszczególnych typach terenów, jakimi charakteryzuje się województwo dolnośląskie, zdecydowano się na wyróżnienie rekomendacji dla 2 typów obszarów regionu: **obszary górskie i wyżynne** (wyznaczone na podstawie mezoregionów) oraz **pozostałe tereny województwa**.